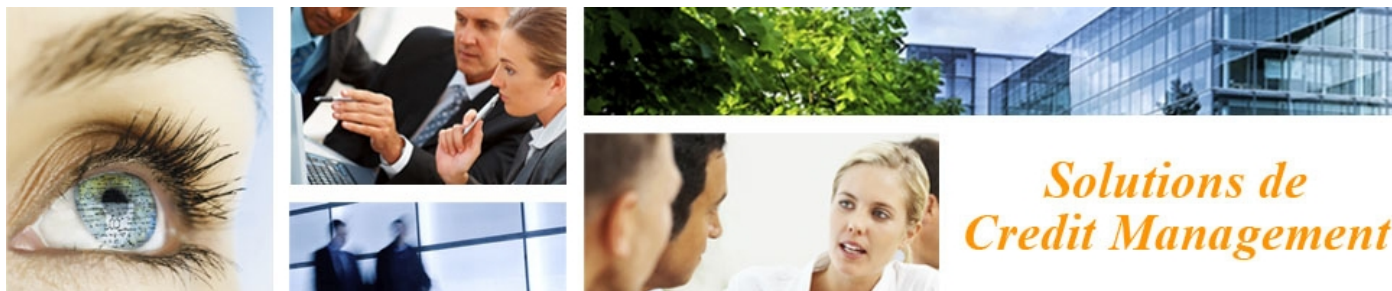



Elleworld Optimum

Délai : Normal



*Solutions de
Credit Management*

Entreprise : PIAGGIO & C. S.P.A.
Identifiant : IT01551260506
Numéro IRef : A21A32U32
Pays : ITALIE 

Votre demande du : 04/10/2013
Notre analyse du : 18/10/2013
Numéro de commande : 9739

Votre référence : 285571

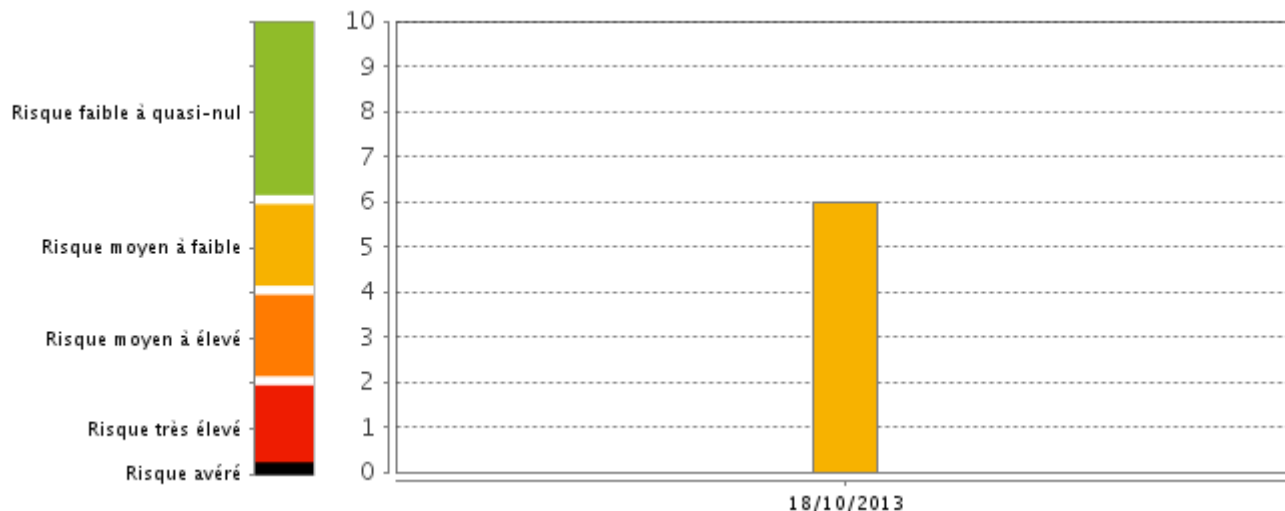
Service Relation Client



'Email`Xi `GYfj jW`-bhYfbUjcbU : jbhYfbUjcbU@Y`jgd\ YfY.Wta

PIAGGIO & C. S.P.A.**SCORE : 6 / 10**

Adresse	VIALE RINALDO PIAGGIO 25 - PONTEDERA
Pays	ITALIE 
Contact	Tél. : +39 0587272111
Identifiant légal	IT01551260506
Internet	www.piaggiogroup.com
Courriel	PIAGGIORGROUP.CORPORATE.GOVERNANCE@LEGALMAIL.IT

Score**Principales caractéristiques**

Date de création	24/01/1985
Statut	Actif
Forme juridique	Societe Anonyme
C.C.I.A.A.	PI134077
CODICE FISCALE	04773200011
TVA/N'IVA	IT01551260506
Capital social	208 832 682,00 €
Capital libéré	205 980 777,00 €
Etablissements secondaires	Le siège social se trouve à l'adresse en en-tête. Le complexe industriel comprend des bureaux administratifs et de direction, et des usines.
Effectif	3865 En 2012 et 2013, l'entreprise a signé un accord avec les représentants syndicaux pour diminuer le temps de travail d'une partie de ses salariés.
Surface immobilière	Propriétaire des terrains et locaux La société possède 13 terrains et 115 bâtiments.

Chiffres clés au 31/12/2012

	31/12/2012
	12 mois
Chiffre d'affaires	894 488
Résultat d'exploitation	-6 107
Résultat net	46 190
Fonds propres	316 577
Total Bilan	1 180 327

Montants en milliers de €

Dirigeants

Président du Conseil d'administration	Roberto COLANINNO
Vice-président	Matteo COLANINNO
Administrateur	Michele COLANINNO
Administrateur	Livio CORGHI
Administrateur	Mauro Giovanni GAMBARO
Administrateur	Daniele DISCEPOLO
Administrateur	Vito VARVARO
Administrateur	Riccardo VARALDO
Administrateur	Franco DEBENEDETTI
Administrateur	Luca PARAVICINI CRESPI

ACTUALITÉ DE L'ENTREPRISE

Activité

PIAGGIO commercialise des scooters, des motos, des cyclomoteurs et des véhicules légers.

Le groupe opère au niveau international par le biais de ses établissements sis à Pontedera où sont produits les deux roues de marque Piaggio, Vespa et Gilera ainsi que les véhicules pour le transport léger, destinés au marché européens et les moteurs pour scooters et motocyclettes, à Noale et Scorzè (Venezia) pour la production des véhicules deux roues de marques APRILIA et SCARABEO, à Mandello del Lario (Lecco), pour la production de véhicules et moteurs MOTO GUZZI, à Martorelles (Espagne) pour les véhicules DERBI, à Baramati (Inde) pour la production des véhicules "transport léger" à 3 et 4 roues, du scooter VESPA destiné au marché indien et des moteurs, à Vinh Phuc (Vietnam) pour la production de scooter et moteurs destinés au marché local et à la zone ASEAN (organisation politique, économique et culturelle regroupant dix pays d'Asie du Sud-Est).

En 2012, PIAGGIO a vendu 615 500 véhicules dans le monde contre 653 300 en 2011.

Marques

PIAGGIO commercialise des scooters, motos et cyclomoteurs sous les marques Piaggio, Vespa, Gilera, Aprilia, Moto Guzzi, Derbi et Scarabeo, mais également des trois et quatre roues, avec les gammes de véhicules APE, PORTER et QUARGO.

Pays d'importation / exportation

Exportations

La société réalise 63% de son chiffre d'affaires à l'export, vers de nombreux pays du monde entier.

Etablissements secondaires

USINE	NOALE (VE)	ITALIE 	Via Galileo Galilei 1, 30033
ENTREPOT	QUINTO DI TREVISO (TV)	ITALIE 	Via Gramsci 7 31055
USINE	MANDELLO DEL LARIO (LC)	ITALIE 	Via E. Parodi 57 23826
BUREAU	MANTOVA (MN)	ITALIE 	Piazza Vilfredo Pareto 3 46100
BUREAU DE VENTE	ROMA (RM)	ITALIE 	Via Abruzzi 25, 00187

Le siège social se trouve à l'adresse en en-tête. Le complexe industriel comprend des bureaux administratifs et de direction, et des usines.

Evolution

L'affaire a été constituée en janvier 1985 sous la dénomination MOD S.p.A. en tant que société financière. En septembre 2000, elle a absorbé l'ancienne PIAGGIO E C. S.p.A. (CCIAA PISA REA n° 6142) fondée en 1920, et VIPIFIN S.p.A. (CCIAA de Pise REA 94041). Dans le même temps, elle a adopté sa dénomination actuelle et démarré ses activités de production.

LIENS FINANCIERS

Actionnaires

IMMSI SPA	ITALIE	Id: A20W92X30	51,50 %
DIEGO DELLA VALLE & C. S.A.P.A.	SANT'ELPIDIO A MARE ITALIE	Id: A20Y42B17	5,50 %
OMNIAHOLDING S.P.A.	ITALIE	Id: A23A07V24	0,03 %

La société est cotée en Bourse.

A noter qu'IMMSI SPA, l'actionnaire majoritaire présidé par Roberto Colaninno, a récemment cédé 2.3% du capital de PIAGGIO & C. SPA. La contre-valeur des 11.5 millions de titres ordinaires cédés s'est élevée à 22 millions d'euros.

Filiales et participations

PIAGGIO ESPANA SLU	ESPAGNE	Id: A23A07V62	100,00 %
PIAGGIO VESPA B.V.	BREDA PAYS-BAS	Id: A21C55L67	100,00 %
PIAGGIO ADVANCED DESIGN CENTER CORPORATION	ETATS-UNIS	Id: A23A07W30	100,00 %
ATLANTIC 12 PROPERTY INVESTMENT FUND	ITALIE	Id: A23A07W16	100,00 %
APRILIA RACING SRL	ITALIE	Id: A23A07V86	100,00 %
NACIONAL MOTOR SA	ESPAGNE	Id: A23A07V79	100,00 %
PIAGGIO VEHICLES PVT LTD	NEW DELHI INDE	Id: A21B46V86	99,99 %
PIAGGIO VIETNAM CO. LTD	VIET NAM	Id: A23A07W54	63,50 %
ZONGSHEN PIAGGIO FOSHAN MOTORCYCLE CO. LTD	CHINE	Id: A23A07W78	32,50 %

Le 01/07/2012, la filiale APRILIA WORLD SERVICE BV (Pays-Bas) a été absorbée par PIAGGIO VESPA BV (Pays-Bas).

Le 08/10/2012, une nouvelle filiale de PIAGGIO & C. S.P.A. a vu le jour : PIAGGIO ADVANCED DESIGN CENTER CORP. (Pasadena, Californie). A la même date, la société italienne P&D S.P.A. a été mise en liquidation.

Groupe d'appartenance

Autres sociétés du groupe :

- * PIAGGIO CHINA CO. LTD (Hong Kong)
- * DERBI RACING SL (Espagne)
- * APRILIA BRASIL INDUSTRIAL DE MOTOCICLOS SA (Brésil)
- * PONT-TECH S.R.L. (Italie)
- * SAT S.A.
- * IMMSI AUDIT S.C.A.R.L.
- * ACCIONES DEPURADORA

BILAN CONDOLIDE DE PIAGGIO & C. SPA AU 31.12.2012 (31.12.2011) EN MILLIERS D'EUROS :

ACTIF IMMOBILISE : 1.052.797 (987.593)
 ACTIF CIRCULANT : 427 428 (509 708)
 dont stocks de marchandises : 221 086(236 988)
 dont clients : 63 079 (65 560)
 dont valeurs disponibles : 86 110 (151 887)

FONDS PROPRES : 439 873 (446 218)
 DETTES A LONG TERME : 453 272 (406 806)
 DETTES A COURT TERME : 587 080 (644 277)

TOTAL BILAN : 1 480 225 (1 497 301)

CHIFFRE D'AFFAIRES : 1 406 152 (1 516 463)
 BENEFICE D'EXPLOITATION : 94 433 (104 215)
 BENEFICE NET : 42 074 (46 260)

Au premier semestre 2013, le chiffre d'affaire s'est élevé à 671,5 millions d'euros (-12.1% par rapport au 1er semestre 2012), l'EBITDA, à 100,6 millions d'euros (-12.1%), l'EBIT, à 57,6 millions d'euros (-19.7%) et le bénéfice net, à 25 millions d'euros (-26.1%).

SOLVABILITÉ

Comportement de paiements

Selon les vérifications effectuées auprès des organismes officiels, aucun incident de paiement n'est enregistré.

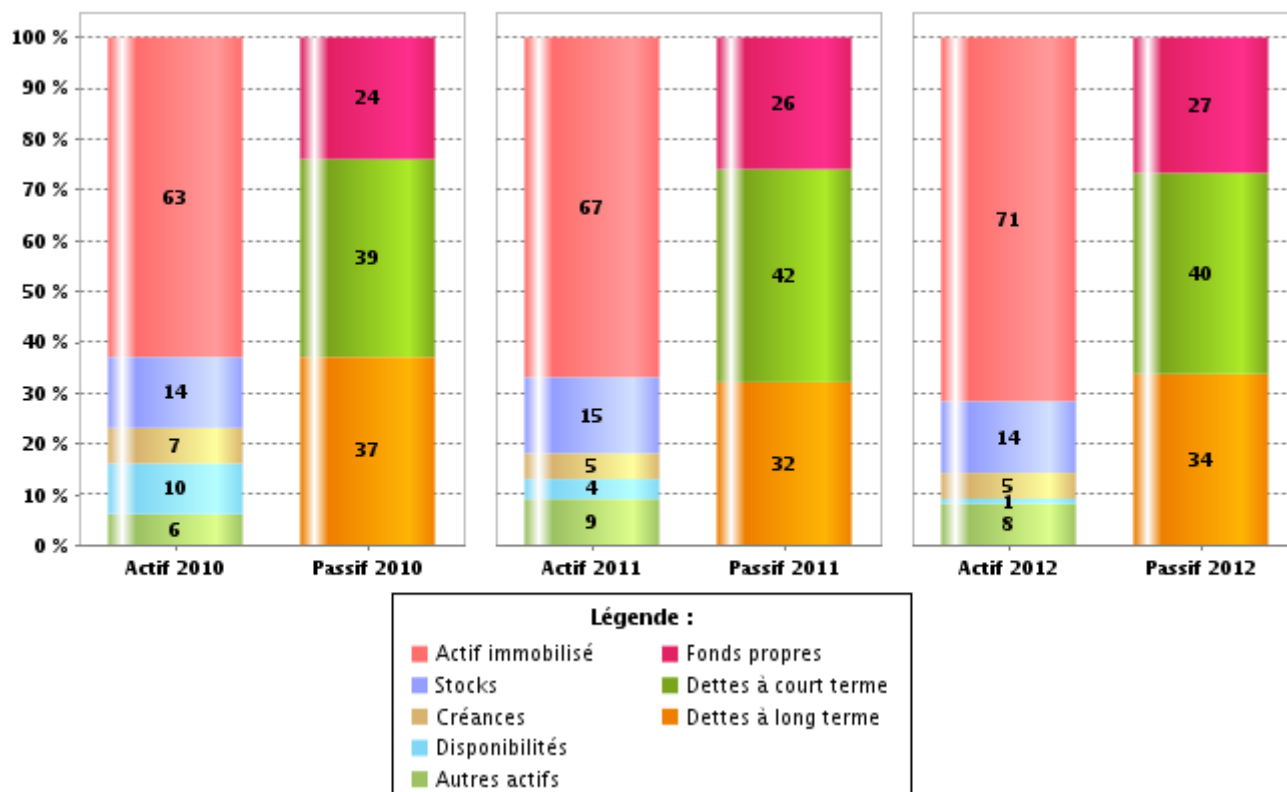
Les paiements sont réguliers.

ÉLÉMENTS FINANCIERS

Bilan social

<i>Montants en milliers de €</i>	31/12/2010	31/12/2011	31/12/2012
	12 mois	12 mois	12 mois
TOTAL ACTIF IMMOBILISE	818 160	823 596	842 949
Immobilisations incorporelles	544 672	538 873	548 662
dont fonds commercial ou Goodwill			
Immobilisations corporelles	179 557	182 484	204 633
dont terrains et locaux			
Installations techniques, matériel			
Immobilisations financières	93 931	102 239	89 654
TOTAL ACTIF CIRCULANT	472 670	407 512	337 378
Stocks	178 462	183 355	170 464
Créances	91 273	67 189	57 342
dont créances commerciales			
dont créances intra groupe			
Valeurs mobilières de placement			
Disponibles	129 857	50 816	9 765
Autres actifs	73 078	106 152	99 807
Compte de régularisation			
TOTAL ACTIF	1 290 830	1 231 108	1 180 327
FONDS PROPRES	312 622	318 106	316 577
Capital social	203 348	202 209	199 504
Réserves	116 110	98 761	104 009
Report à nouveau			
Résultat annuel	-6 836	17 136	13 064
Provisions			
DETTES A LONG TERME	472 313	391 370	396 954
DETTES A COURT TERME	505 895	521 632	466 796
Etablissements de crédit	98 876	122 513	83 531
Fournisseurs	285 944	287 595	266 850
Dettes intra groupe			
Dettes fiscales et sociales			
TOTAL DES DETTES	978 208	913 002	863 750
Autres passifs			
Compte de régularisation			
TOTAL PASSIF	1 290 830	1 231 108	1 180 327

Analyse graphique des grandes masses



Compte de résultat

	31/12/2010	31/12/2011	31/12/2012
	12 mois	12 mois	12 mois
<i>Montants en milliers de €</i>			
CHIFFRE D'AFFAIRES	1 045 217	978 234	894 488
Chiffre d'affaires Export			
Achats	548 711	546 681	485 637
Marge brute			
Produits d'exploitation			
Charges d'exploitation			
dont salaires et traitements			
dont dotation aux amortissements			
RESULTAT D'EXPLOITATION	-4 391	-9 858	-6 107
Produits financiers	52 468	78 168	76 793
Charges financières	31 522	26 954	27 327
RESULTAT FINANCIER	20 946	51 214	49 466
RESULTAT AVANT IMPOTS	16 555	41 356	43 359
Produits exceptionnels			
Charges exceptionnelles			
RESULTAT EXCEPTIONNEL	21 962	45 031	49 374
Impôts	3 114	-1 998	3 184
RESULTAT NET	18 848	47 029	46 190

Indicateurs Financiers

	31/12/2010	31/12/2011	31/12/2012
	12 mois	12 mois	12 mois
<i>Montants en milliers de €</i>			
Fonds de roulement	-33 225	-114 120	-129 418
Capacité d'autofinancement			
Trésorerie nette	30 981	-71 697	-73 766

Ratios

Rentabilité

		31/12/2010	31/12/2011	31/12/2012
Rentabilité nette	%	1,80	4,81	5,16
Rentabilité avant impôts	%	1,58	4,23	4,85
Rentabilité financière	%	6,03	14,78	14,59
Rentabilité de l'actif	%	1,46	3,82	3,91
Marge brute/CA	%			
Marge opérationnelle	%	-0,42	-1,01	-0,68

Evolution

		31/12/2010	31/12/2011	31/12/2012
Evolution du CA	%		-6,41	-8,56
Evolution du résultat d'exploitation	%		-124,50	38,05
Evolution du résultat net	%		149,52	-1,78

Financement/Structure

		31/12/2010	31/12/2011	31/12/2012
Autonomie Financière	%	24,22	25,84	26,82
Endettement à Long Terme	%	151,08	123,03	125,39
Couverture des frais financiers	Unité	-0,14	-0,37	-0,22

Exploitation/Gestion

		31/12/2010	31/12/2011	31/12/2012
Délais de paiement des clients	Jours			
Délais de paiement des fournisseurs	Jours	191	193	201
Rotation des stocks	Jours	63	69	70

Trésorerie

		31/12/2010	31/12/2011	31/12/2012
Liquidité générale	Unité	0,93	0,78	0,72
Liquidité réduite	Unité	0,58	0,43	0,36
Liquidité immédiate	Unité	0,26	0,10	0,02

Situation financière

Situation : Moyenne

Structure financière

En 2012, la structure financière se caractérise par un fonds de roulement négatif et des liquidités de plus en plus limitées. L'endettement à terme est important. Les valeurs disponibles diminuent fortement, de 50 816 000 EUR à EUR 9 765 000, pour autant le recours au crédit envers les établissements de crédit est moins marqué. La trésorerie nette demeure négative.

PIAGGIO & C. S.P.A. accuse de nouveau une baisse de chiffre d'affaires sur le dernier exercice. Bien qu'en amélioration, la rentabilité d'exploitation demeure négative. L'exercice clôture positivement suite à l'enregistrement d'un bénéfice financier.

A noter que le poste "salaires et traitements" s'élève à 170 661 000 EUR en 2012 (196 010 000 EUR en 2011), et l'EBITDA redevient positif, à 22 376 000 (- 17 775 000 EUR en 2011).

SYNTHÈSEScore
6 / 10

Pour faciliter son exploitation, le score indiqué résulte d'une correspondance établie entre l'évaluation de notre partenaire et le score Ellisphere, présenté sur une échelle de 1 à 10.

L'avis de crédit est un montant conseillé à un instant T pour une transaction commerciale et une opération donnée.

Nos commentaires

PIAGGIO & C. SPA est la tête du groupe PIAGGIO, le plus important fabricant européen de deux roues à moteur, et leader dans ce domaine d'activité sur le plan international.

Le 15/02/2013, le groupe a annoncé son intention de fermer sa filiale espagnole NACIONAL MOTOR et de transférer la production vers des sites italiens. Cette procédure impliquera des coûts de restructuration de l'ordre de 5 millions d'euros pour le groupe.

Selon les informations recueillies, certaines lignes de production APRILIA de l'usine de SCORZE ont été arrêtées et l'usine est susceptible de fermer ses portes pendant quelques semaines prochainement. En janvier 2014, le contrat de solidarité proposé aux employés pendant 4 années consécutives, arrivera à son terme.

Au vu des informations obtenues, des relations commerciales sont jugées possibles en suivant l'évolution compte tenu des restructurations en cours.

Analyse réalisée par Lydia CORBET

*Ellisphere - Elleworld
Droits réservés.*